



KIDACTICA
Formación y Asesoramiento

Cursos, Mentorías y Prácticas
Impulsa tu Carrera Profesional



MÓDULO VIII

INTERVENCIÓN EN ALTAS CAPACIDADES

Kidactica Formación
Joana Jarque Marín
Psicóloga sanitaria infantojuvenil





ÍNDICE

1. Psicoeducación con la familia	3
1.1 Recursos y materiales recomendados para la familia y el colegio	5
2. Intervención con el niño/a aacc	8
2.1 Síndrome de disincronía.....	8
2.2 Técnicas de estudio	11
2.3 Problemas de origen socioemocional	12
2.4 Doble excepcionalidad.....	13
3. Bibliografía	16





1. Psicoeducación con la familia

Como sabemos el papel de los padres es vital en las primeras etapas del desarrollo los/las niños/as, por lo que será necesario formarse e informarse, para entenderlo y apoyarlo. En diferentes estudios se demuestra que son muchos los estudiantes de altas capacidades que no llegan a triunfar a menos que reciban una ayuda específica, acorde a sus necesidades especiales. Es más, un porcentaje significativo de los niños con bajo rendimiento, fracaso o abandono escolar corresponde a estudiantes AACCI. Nuestro trabajo como profesionales irá encaminado a tratar de que la familia tenga en cuenta lo siguiente:

- Es muy importante **la aceptación de las altas capacidades** y que **respeten su diferencia**. Hay ocasiones en las que la familia por diferentes motivos, ocultan las altas capacidades. Esto puede llevar al niño a pensar que tiene algo que debe ocultar o avergonzarse, y, por tanto, será muy difícil que él se acepte y se quiera, por lo que su autoestima se verá muy afectada. Muchas familias nos preguntan si su hijo o hija debe saber a cerca de su condición. Es importante poder comunicarle a través de un lenguaje que pueda entender, adecuado para su edad, cuál es su condición y que implicaciones tiene. Aspectos importantes que deben tener en cuenta a la hora de explicarle la condición de AACCI:
 - Supone una forma diferente para aprender
 - Necesitan esforzarse y estudiar igual que el resto de sus compañeros
 - Tienen que aprender a cómo estudiar
 - (Según el caso) Tienen una sensibilidad emocional desarrollada que hace que se hagan ese tipo de preguntas que se hacen, y preocuparse de ciertas cosas que parece que otros niños de su edad no lo hacen tan frecuentemente como ellos.
 - Cuento recomendado: *VOY A CAMBIAR EL MUNDO POR TI: Una historia que hace entender y amar las altas capacidades de Silvia Fernández Lozano*. El cuento trata de hacer entender a los niños, niñas y adultos la Alta Capacidad.
- Para conseguir entender al/la niño/a los padres deben formarse sobre lo son las altas capacidades. (Más adelante se especifican un listado de bibliografía que les podemos facilitar)
- Puede ser muy útil buscar otros padres con niños/as de altas capacidades y compartir experiencias o apuntarse a talleres (Más adelante se especifican opciones donde poder encontrar grupos)
- Es importante que los/las niños/as se sientan escuchados y apoyados.
- Es esencial cuidar la motivación, pero sin presionarles. Es crucial mantener un refuerzo positivo hacia su esfuerzo y perseveración, no hacia su inteligencia natural. Tal y como explican en la web “Altas capacidades y talentos”:





«Si el niño quiere saber más, enséñele. Si quiere leer, déjele que lo haga. Si le gustan los libros, llévele a bibliotecas. Si le apasiona el arte o la música, llévele a museos o a conciertos. Si pregunta, respóndale o busque a alguien que pueda responderle»

- Es probable también que necesiten un apoyo especial debido a su especial sensibilidad e intensidad emotiva. Suele tener una aguda conciencia de los problemas adultos, pero su poca experiencia de la vida les impide gestionar las preocupaciones que les generan, por lo que necesitarán su ayuda. Los padres no deben olvidar que, aunque a veces no lo parezcan, sus hijos son todavía niños.

Para el **desarrollo de una autoestima saludable** en niños y niñas con estas características es importante reforzar y estimular los puntos fuertes y aquello en que los niños destacan y su capacidad de aprendizaje. Las familias van a necesitar recomendaciones e ideas explícitas. A continuación, se proponen explorar las siguientes opciones y tratar de **adaptarlas al perfil del sujeto evaluado/a** y a la dinámica del hogar:

- Actividades plásticas, como la pintura o la escultura a través del modelado de figuras, permiten desarrollar su capacidad expresiva y sus habilidades manuales. El juego con figuras de construcción también les permitirá ejercitar su creatividad diseñando objetos que respondan a su imaginación, así como mejorar su motricidad.
- Composición literaria. Escribir cuentos, hacer redacciones e incluso componer poemas o canciones puede ser una tarea divertida para ellos, que estimule su imaginación y les permita ir más allá en la expresión de las ideas que se les ocurren.
- Desarrollar proyectos propios. Podemos darles la capacidad de crear objetos con una finalidad, controlando los instrumentos y las herramientas que pueden utilizar para ello. Sentirán que pueden tomar la iniciativa y pondrán a prueba su pensamiento lateral, que les permite combinar diferentes conocimientos.
- Darles el liderazgo de tareas domésticas. Compartir con ellos algunos de los trabajos que asumen los adultos en casa y dejar que sean ellos los que los organicen y ejecuten reforzará su sentimiento de responsabilidad, pero también les permitirá sentirse útiles ayudando a los mayores.
- Animarlos a ampliar sus conocimientos. Es importante, sobre todo en periodos de descanso como unas vacaciones, fomentar aquello que no da tiempo a hacer en periodo escolar. Hacer una lista de aficiones y poner a su alcance los medios para aprender más de aquello que les apasiona, por ejemplo, a través de aplicaciones o recursos en Internet, sin la presión de hacerlo para superar pruebas de evaluación, facilitará que expandan sus ansias de saber más.
- Probar juegos de lógica. Adivinanzas, acertijos e incluso juegos de tablero más evolucionados que exijan hacer uso del razonamiento abstracto será para los niños una práctica divertida.





1.1 Recursos y materiales recomendados para la familia y el colegio

A continuación, facilitamos algunos recursos y materiales creados por psicólogos y pedagogos de nuestro país pueden ayudar al trabajo con los niños superdotados extraídos de la página web oficial del Ministerio de educación. Tanto para nosotros como profesionales como para el centro educativo al que acuden pueden ser interesante contar con los siguientes enlaces:

- El Centro Territorial de recursos para la Orientación, la Atención a la Diversidad y la Interculturalidad de Albacete realizó una interesante compilación de [Materiales y recursos para trabajar con el alumnado con altas capacidades.](#)
- En el blog Orientación Andújar podemos encontrar un [programa de Altas capacidades](#) que incluye recursos creados por docentes e instituciones.
- El Centro de Recursos de Educación Especial de Navarra (CREENA) ha elaborado un dossier con [actividades de ampliación para el alumnado de altas capacidades de Educación Primaria.](#)
- La web Psicoaragon ha creado un espacio web, desarrollado por los participantes del "Seminario de Creación y Adecuación de Materiales y Actividades, destinadas a Alumnos con Altas Capacidades", de la Asociación Aragonesa de Psicopedagogía. En él podemos encontrar un completo [Banco de recursos para el desarrollo de la creatividad y de las altas capacidades.](#)

Tanto para el profesorado como para la familia puede ser útil contar con asociaciones de Altas Capacidades en las que puedan recibir información, formación y apoyo.

- [Asociación Española para Superdotados y con Talento \(AEST\):](https://www.aest.es/)
<https://www.aest.es/>

En esta asociación se cuenta con talleres de verano, extraescolares, programas de enriquecimiento para niños con altas capacidades, así como talleres de formación para padres y grupos de apoyo donde poder compartir experiencias y vivencias.

A continuación, se ofrece una selección de bibliografía tanto para familias como para profesionales (profesores, psicólogos, orientadores...) realizada y recomendada por las Asociación Española para Superdotados y con Talento (AEST)

- Supermentes. Reconocer las altas capacidades en la infancia. ESTHER SECANILLA (2019). Ed. Gedisa.





- Actividad física y altas capacidades. SONIA VIDAL VALERO (2018). Ed. Horsori.
- El genio que llevas dentro. ALEJANDRO BUSTO Y OLGA CARMONA (2018) Ed. B de Blok (Ediciones B)
- Atención integral al niño con altas capacidades intelectuales: pautas para intervenir a nivel familiar y escolar tras el diagnóstico. ASELA SÁNCHEZ ANEAS (2017).
- Identificación y evaluación del alumnado con altas capacidades. STEVEN PFEIFFER (2017) Ed. S.A. (UNIR) UNIVERSIDAD INTERNACIONAL DE LA RIOJA
- ¿Hay alguien ahí? Luces y sombras de la sobredotación. RODRÍGUEZ DE LA TORRE, MARIA EUGENIA (2016) Editorial Meridiano.
- A mí no me parece. Casos prácticos para comprender la alta capacidad. EVA RODRÍGUEZ-ALEGRÍA CIFUENTES (2015). Ed. Paraninfo
- ¿Demasiado inteligente para ser feliz? JEANNE SIAUD-FACCHIN (2014) Ed. Paidós.
- Alumnos con altas capacidades intelectuales: características, evaluación y respuesta educativa. JUAN ANTONIO ELICES SIMON (2013). Ed. CEPE CIENCIAS DE LA EDUCACIÓN PREESCOLAR Y ESPECIAL.
- Altas capacidades intelectuales. Programas de enriquecimiento curricular. EMMA AROCAS SANCHÍS (2012). Ed. CEPE CIENCIAS DE LA EDUCACIÓN PREESCOLAR Y ESPECIAL.
- La inteligencia reconciliada. ARIELLE ADDA, HÉLÈNE CATROUX (2005). Guías para padres. Ed. Paidós.
- El niño superdotado (Niños y adolescentes). COKS FEENSTRA (2004). Ed. Medici
- Alumnos de altas capacidades. Identificación e Intervención Educativa. ÁLVAREZ GONZÁLEZ, B. (2001) Madrid, Ed. Bruño.





- La vida según un superdotado. DELGADO MAGRO, E. (2000) Barcelona, Fontanella.
- Los alumnos intelectualmente bien dotados. HUME, M. (2000) Barcelona, Edebé.
- Diagnóstico y educación de los más capaces. JIMÉNEZ FERNÁNDEZ, C. (2000) Madrid, MECD/UNED/CAM.
- Educar hijos inteligentes. PÉREZ, L.; DOMÍNGUEZ, P.; LÓPEZ, C. y ALFARO, E (2000) Madrid, CCS.
- La superdotación. ACEREDA, A. y SASTRE, S. (1998) Madrid, Síntesis.
- Mentes creativas. GARDNER, H. (1998) Barcelona, Ed. Paidós.
- El desarrollo de los más capaces. PÉREZ, L.; DOMÍNGUEZ, P. y DÍAZ, O. (1998) Madrid, MEC.
- La superdotación intelectual: modelos, identificación y estrategias educativas. TOURÓN, J.; PERALTA, F. y REPARAS, C. (1998) Pamplona, EUNSA.
- La educación de los niños más capaces. WALLACE, B. (1998) Madrid, Visor.
- Identificación, evaluación y atención a la diversidad del superdotado. PRIETO SÁNCHEZ, M^a D. (1997) (Coor.) Archidona (Málaga), Aljibe.
- Superdotados: adaptación escolar y social en secundaria. ALONSO BRAVO, J.E. y BENITO MATE, Y. (1996) Madrid. Narcea.
- La educación del alumno con altas capacidades. Vitoria, Servicio Central de Publicaciones del Gobierno Vasco. APRÁIZ DE ELORZA, E. Y col (1994)
- La respuesta educativa a los alumnos superdotados y/o con talentos específicos. Valencia, Generalitat Valenciana/ MEC. AROCAS SANCHIS, E.; MARTÍNEZ COVES, P.; SAMPER CAYUELAS, I. (1994)
- Problemática del niño superdotado. BENITO MATE, Y. (1994, 2^a ed.) Salamanca, Amarú.





- Educación de alumnos superdotados. VERHAÁREN, P.R. (1991) Madrid, MEC.
- Los niños superdotados. Enfoque psicodinámico y teórico. CORIAT AARON, R. (1990) Barcelona, Heder.
- El límite superior. Aspectos psicopedagógicos de la excepcionalidad intelectual. GENOVARD, C. y CASTELLÓ, A. (1990) Madrid, Pirámide.
- Dificultades asociadas a las altas capacidades intelectuales. Guía para profesores y orientadores. FERNÁNDEZ REYES, M^a TERESA y SÁNCHEZ CHAPELA, M^a TERESA Ed. Mad
- Los niños superdotados. Aspectos psicológicos y pedagógicos. FREEMAN, J. (1988) Madrid, Santillana-Aula XXI.
- El vivir creativo. Teoría y práctica de la creatividad. LANDAU, E. (1987) Barcelona, Heder.
- El niño bien dotado y sus problemas. GARCÍA YAGÜE, J. (1986) Madrid, CEPE.
- Diez palabras claves sobre superdotados. PÉREZ, L. (1986) Estella (Navarra), EVD.
- El niño bien dotado en España. GARCÍA YAGÜE, J. (1985) Madrid, CEP

2. Intervención con el niño/a aacc

Si bien es cierto que todos los casos no van a requerir de atención psicológica, no sería extraño que el volumen de casos que nos solicitan trabajo posterior a la detección se alto. A continuación, detallaremos cuales son los motivos más frecuentes que solemos encontrar en nuestro día a día.

2.1 Síndrome de disincronía

Jean Charles Terrassier (1990) es quien ha estudiado en mayor profundidad este fenómeno que en su día Zazzo (1971) ya denominaba heterocronía. Parte de la premisa de considerar el desarrollo de los niños y las niñas con altas capacidades





como algo heterogéneo. Y entiende la disincronía como «un desequilibrio en las capacidades del niño/a, producido por una diferencia en el desarrollo del sujeto y que afecta tanto a su propia dimensión interna como a las relaciones con el entorno»

Como profesionales deberemos prestar atención a las siguientes disincronías, para ser capaces de detectarlas durante la evaluación y proponer una adecuada intervención:

2.1.1 Disincronía interna. Aparece fundamentalmente en tres aspectos:

Disincronía inteligencia – psicomotricidad

Se observa en la etapa infantil y en los primeros años de primaria.

Terrassier dijo textualmente *“globalmente los niños superdotados en el plano intelectual no tienen la misma precocidad que en el plano psicomotor y gráfico»* por lo que estos niños *«encuentran con frecuentes dificultades a nivel de escritura, con una mano poco hábil, incapaz de seguir el ritmo de la programación mental»*.

Este alumnado puede presentar incluso patrones corporales propios de un niño de menor edad.

Según Carmen Jiménez, esta disincronía es más frecuente en los niños que en las niñas. *«En sí no presenta problema alguno» «Los problemas pueden surgir cuando el profesor espera del alumno un dominio de la escritura similar a su nivel lector, ignorando el desarrollo disarmónico transitorio; o cuando es el propio alumno el que desea expresar por escrito e mundo interior que lleva dentro y que le fomenta la propia lectura.»*

Los problemas de adaptación en el aula que pueden crearse pueden ser: rigidez muscular, retraso en la psicomotricidad gruesa y fina, dificultades con el trato con los profesores y con los compañeros y rechazo a la lectura y el estudio.

Disincronía entre lenguaje – razonamiento

Se manifiesta en los primeros años. Su capacidad de expresión a nivel comunicativo es inferior a la capacidad de razonamiento que presentan. Es sabido que los niños en los primeros años de desarrollo y adquisición del lenguaje son capaces de comprender más conceptos de los que son capaces de producir. No obstante, en estos casos la discrepancia es de tal magnitud superior que puede conllevar emociones desagradables en su día a día, de irritabilidad, frustración...

Una manifestación de esta disincronía guarda relación con la rapidez de comprensión de los niños con altas capacidades.





Por ejemplo, en el aprendizaje de las matemáticas y de las ciencias comprende si dificultad y rápidamente y, por tanto, cree que domina esos contenidos, *“le lleva a creer que sabe la lección porque la ha entendido; sin embargo, cuando se le pide que lo explique puede hacerlo peor que un niño medio que se esfuerza por atender y memorizar la lección y que recibe por ello la aprobación del profesor.”* Carmen Jiménez (2001).

Disincronía entre inteligencia – afectividad

Por norma general, los niños con altas capacidades presentan una edad equivalente en cuanto a capacidad cognitiva superior a su edad cronológica. Esto implica que son capaces de captar y comprender información para la cual no están capacitados todavía de gestionar a nivel emocional, puesto que su madurez en esta área es similar a su edad cronológica. Esto unido a su característica tendencia hacia la alta sensibilidad emocional, hace que sean propensos a experimentar intensas emociones de enfado, tristeza y frustración cuando ha sucedido algo que no son capaces de gestionar.

Son niños que su rápido desarrollo de la inteligencia les permite captar información con fuerte carga afectiva que sin embargo emocionalmente les cuesta gestionar.

«Se produce un desfase entre el procesamiento intelectual y el procesamiento afectivo de la información, que puede desencadenar reacciones como miedo, angustia, huida e intelectualización extrema de sus actos aparentando una frialdad que no es sino máscara defensiva.» Carmen Jiménez (2001).

2.1.2 Disincronía social

Esta resulta del desfase entre la norma interna de desarrollo del niño precoz y la norma social adecuada a la mayor parte de los niños» Terrassier (1994).

Aparece fundamentalmente en tres aspectos:

Disincronía entre el niño y la escuela

El alumnado con altas capacidades es un grupo heterogéneo, se puede decir que generalmente, todos se caracterizan por presentar unos niveles de desarrollo intelectual más elevados, más rápidos y con intereses más avanzados, tanto en lo relativo a los aprendizajes como en las relaciones sociales.

La disincronía social está relacionada con la organización escolar donde se impone un ritmo homogéneo en el aprendizaje y en las relaciones personales a todo el alumnado sin tener en cuenta las diferencias individuales que pueden presentar los niños/as.



Disincronía entre el niño y la familia

Los padres suelen ser las personas que antes se dan cuenta de las posibilidades y particularidades de su hijo/a pero ello no significa que siempre van a ser capaces de aceptar y afrontar estas peculiaridades.

La atención adecuada a este alumnado, como para cualquier otro es conocerlo, aceptarlo y apoyarlo y darle oportunidades. Esto resulta particularmente complicado en ambientes desestructurados o desfavorecidos donde el desarrollo a nivel intelectual, cognitivo y emocional de este alumnado puede no encontrar respuesta.

Disincronía entre el niño y sus compañeros

Existe una diferencia entre en desarrollo mental del alumnado con altas capacidades y sus compañeros de edad cronológica. Diferencia que puede manifestarse no solo en lo intelectual sino también en sus relaciones sociales, aficiones e intereses.

Esto los puede llevar en ocasiones a preferir relacionarse con chicos/as mayores que ellos e incluso buscar la relación con el adulto como dice Terrasier (1988) para conversación y juego de interior mientras que, para el juego exterior preferirá a alumnado de su edad.

2.2 Técnicas de estudio

Tal y como vimos en el módulo perspectiva de género, hay una infradetección de la condición de Altas Capacidades, por lo que muchos casos se quedan sin atender y sin recibir los apoyos necesarios.

En la gran mayoría de ocasiones, niños y niñas con esta condición la etapa infantil y primaria la superan sin muchas dificultades y sin tener que dedicarle mucho esfuerzo (salvo excepciones). No obstante, cuando llegan a secundaria y a cursos más avanzados, la exigencia del currículum educativo aumenta. Es común que no hayan desarrollado estrategias de estudio todavía, ya que en etapas anteriores no les era necesario trabajar demasiado sobre el contenido gracias a su capacidad de aprendizaje y memoria. Esto hace que su rendimiento se deteriore y no sea el esperado, ya que la falta de hábito de estudio y la escasez de estrategias y técnicas de estudio marcan una diferencia significativa.

Sabiendo todo esto, no es extraño que acudan a nosotros como profesionales bajo la demanda de dotarles de estrategias y técnicas para mejorar el estudio. Será importante que trabajemos con ellos:

- La motivación
- El área de estudio/trabajo
- El orden, la organización y la planificación
- Fomentar el uso de la agenda escolar





- Aprender a sintetizar la información: extraer ideas principales y secundarias
- Aprender estrategias para trabajar los textos de estudio: subrayado, resúmenes, esquemas
- Aprender estrategias de repaso del estudio
- Técnicas de redacción y de respuesta de preguntas de desarrollo

2.3 Problemas de origen socioemocional

López-Aymes, G. et al (2015) en su artículo “Características socioafectivas de los niños con altas capacidades participantes en un programa extraescolar” aporta evidencia de que estos alumnos están en riesgo de padecer problemas emocionales y sociales. En el artículo concluyen textualmente: *“para que no se produzcan estas dificultades hay que trabajar de forma conjunta con todos los agentes educativos, para proponer acciones que hagan florecer los talentos de los niños y niñas, y no los disminuyan”*.

No obstante, en otro estudio analizaron la configuración cognitivo-emocional de los alumnos superdotados* y concluyeron que los datos obtenidos indican, por un lado, que los superdotados tienen un perfil de personalidad configurado con puntuaciones promedio; por otro, no manifiestan problemas de adaptación y tanto los padres como los profesores perciben una óptima socialización de estos alumnos. Sánchez López, C. (2008).

Parece ser que la evidencia científica ante la pregunta de es la condición de altas capacidades un factor de riesgo para padecer problemas socioemocionales no es consistente. Así nos lo hacen saber Algaba Mesa en su artículo publicado en 2021 en el cual concluyen textualmente: *“se observa una tendencia, en menores con alta capacidad, a un estado de ánimo deprimido, baja autoestima y perfeccionismo desadaptativo. En cuanto a sus habilidades sociales y ansiedad percibida, los resultados obtenidos son contradictorios en los distintos estudios.”*

Si nos basamos en la evidencia actual, podemos decir que en principio no se sabe con suficiente certeza si hay una tendencia a mayores problemas socioemocionales per se. No obstante, hay otros factores que pueden estar relacionados con las Altas Capacidades que los lleve a padecer alguna dificultad emocional para la que precisen ayuda terapéutica como puede ser:

- Perfeccionismo desadaptativo
- Desadaptación social
- Alta sensibilidad
- Falta de aceptación de la condición

Si bien es cierto, que una intervención psicológica individual o familiar puede ser beneficiosa, no podemos dejar de lado la participación del colegio. Y es que en todos



los estudios concuerdan que cuando hay una buena respuesta educativa que potencie el talento del alumnado con AACCCII, estas dificultades socioemocionales se reducen.

2.4 Doble excepcionalidad

La Doble excepcionalidad (en inglés twice exceptional gifted o 2e) hace referencia a aquellos niños/as diagnosticados/as con altas capacidades intelectuales que además tienen de forma comórbida, es decir, al mismo tiempo, dificultades específicas de aprendizaje (DEA) o condiciones como TEA (Trastorno del Espectro Autista) o TDAH (Trastorno por Déficit de Atención e Hiperactividad).

De forma esquemática, un niño con doble excepcionalidad presenta:

- Altas capacidades + TEA (Trastorno del Espectro Autista)
- Altas capacidades + DEA (Dificultad Específica del Aprendizaje) (Discalculia, Dislexia, Disgrafía, Disortografía...)
- Altas capacidades + TDAH (Trastorno por Déficit de Atención e Hiperactividad)
- Altas capacidades + Diagnóstico Comórbido de Salud Mental

La doble excepcionalidad es un término relativamente reciente (1980), por lo que no tenemos aún suficiente investigación y es bastante desconocido en la población media. El principal problema que plantea es que genera errores de identificación: O bien solo se les detecta su alta capacidad, o bien solo se detectan sus dificultades. Esto crea problemas tanto a la hora de potenciar su talento como a la hora de entender sus emociones.

Características del ALUMNADO de Doble Excepcionalidad			
	TDAH	DEA	TEA (Nivel 1)
ACADÉMICAS DIFICULTADES	Dificultades para iniciar y completar tareas, escuchar y expresar ideas por escrito	-Precocidad verbal, pero lectura deficiente, confusión de letras similares y palabras -Puede llevar asociado problemas de escritura, de calculo, -Dificultades en la Memoria a Corto plazo -Fácil distracción -Dificultades para comprender o seguir direcciones -Dificultades en la expresión u organización de pensamientos verbalmente o por escrito	-Adhesión aparentemente inflexible a las rutinas o rituales -Estereotipias motoras -Preocupación persistente por partes de objetos
FORTALEZAS	-Preferencia por tareas espaciales -Pensamiento Creativo y divergente -Hiperfoco en su campo de interés	-Fortaleza: el pensamiento crítico y creativo	-Persistencia e hiperfoco en su tema de interés -Elevada memoria detalles -Honestidad y cumplimiento de las normas

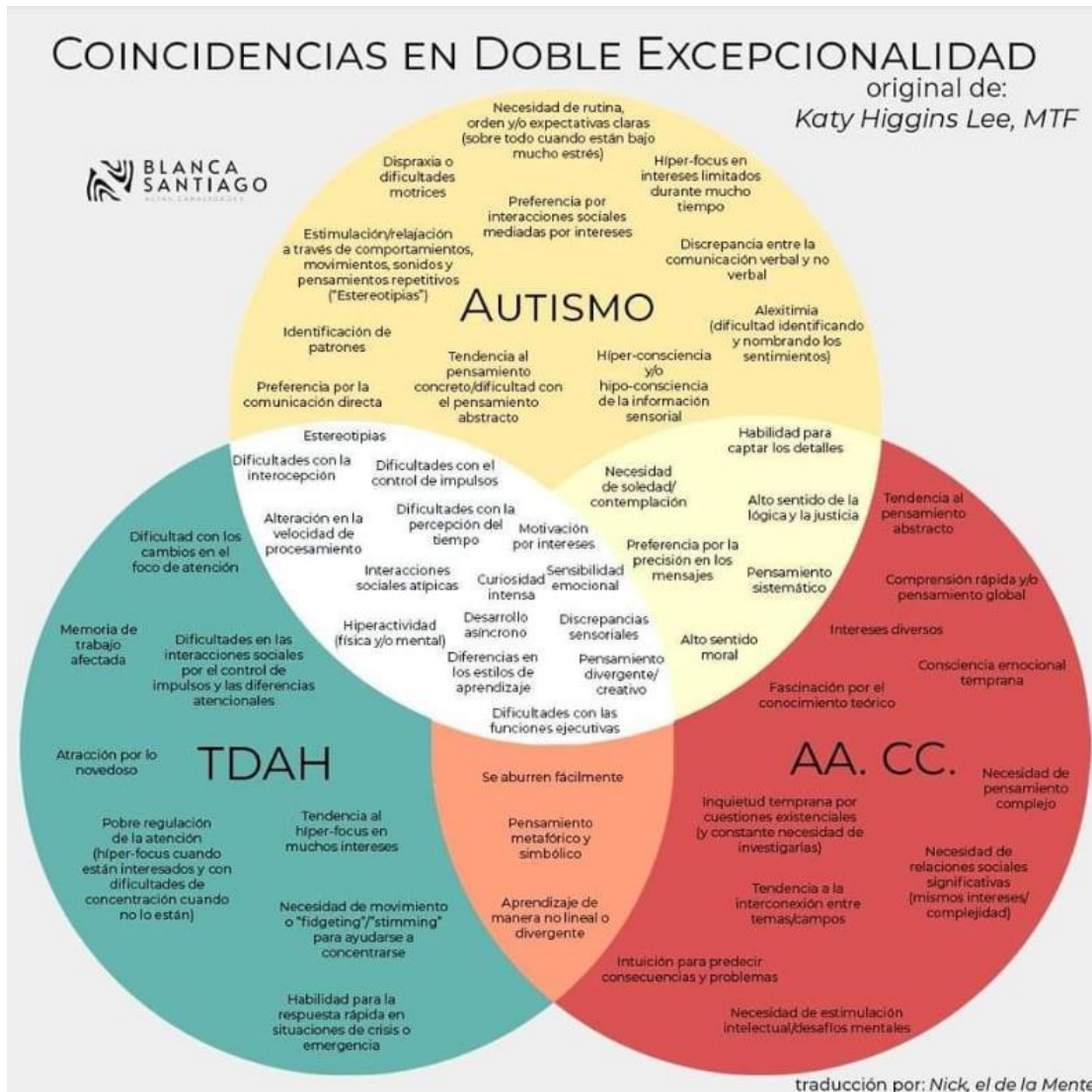




SOCIALES	Dificultades en la comprensión de contextos sociales	Problemas en la lectura del contexto social (Trastorno del lenguaje no verbal)	-Alteración cualitativa de las interacciones -Falta de conductas no verbales -Fracaso en las relaciones interpersonales con iguales -Dificultades en la expresión espontánea de intereses, alegría o logros -Ausencia de reciprocidad social o emocional
CONDUCTA	-Interrumpe con frecuencia a otras personas	-Torpeza	-Patrones restringidos, repetitivos, estereotipados conductuales, en intereses y en actividades
VOLATILIDAD EMOCIONAL	Responde antes de finalizar preguntas	Puede enfrentarse a las situaciones con oposición y desafío	-Fragilidad emocional -Deterioro clínico significativo, social, escolar, laboral o en otras áreas

*Tabla obtenida de la ponencia Congreso Nacional de Altas Capacidades (Pilar Herce)





3. Conclusión y otras consideraciones

Como hemos visto, son muchos los motivos por los que la familia puede solicitar una intervención psicológica en un niño, niña u adolescente con Altas Capacidades. La Alta Capacidad, per se, no tiene por qué traer consigo dificultades que conlleven la necesidad de una terapia o intervención psicológica. No obstante, es importante conocer bien las causas que si pueden desencadenar esta necesidad (Dificultades socioemocionales, desincronías, doble excepcionalidad, técnicas de estudio)

La aceptación de la familia de esta condición y el acompañamiento en la configuración de la identidad de su hijo/a, van a ser elementos claves que ayuden a crear una base sólida para su desarrollo psicoemocional. Como psicólogos y/o terapeutas podemos acompañar y guiar a la familia para que puedan obtener estrategias y herramientas saludables.





En cuanto a la intervención directa con el sujeto implicado, es importante conocer bien cuál es su perfil, sus intereses y personalidad, ya que serán fundamentales para trabajar nuestra relación (vínculo terapéutico) con él o ella. Así mismo, será importante adaptar nuestra intervención a las necesidades y características. Algunas consideraciones a tener en cuenta:

- Nuestra forma de comunicarnos: explorar bien con la familia y con él/ella la forma que tiene de comunicarse. Hay niños que presentan mucho rechazo cuando se le habla de manera más cariñosa o, como ellos nos dicen “infantilizada”. Una recomendación es no dejarnos llevar por su apariencia física u edad cronológica, explorar bien desde donde se siente cómodo y adecuarnos a sus necesidades.
- Hacerles partícipes de su proceso terapéutico: si bien es cierto, que esta recomendación es extrapolable a cualquier niño con cualquier condición, en los casos de niños y niñas con Altas Capacidades, es todavía más presente. Sean ellos mismos los que propongan soluciones, temas de interés para trabajar, consecuencias que se vayan a pactar con la familia si se está trabajando la parte más conductual...
- Tiempo de lúdico en las sesiones: reserva siempre tiempo dentro de la sesión para jugar a lo que más le interese. Hay niños que pueden preferir buscar información sobre su tema de interés. Aprovecha esos tiempos para conectar y aprender más sobre su forma de divertirse. Esto te dará información muy valiosa a la vez que sigues cuidando el vínculo.
- Deja espacios de reflexión: hay perfiles muy reflexivos que necesitan mayor profundidad. No temas los silencios, muchos necesitan procesarlo a un nivel que requiere de tiempo para meditar. Otra opción es también permitir el dibujo y el juego como formas de expresión emocional.

4. Bibliografía

Algaba Mesa, A., & Fernández Marcos, T. (2021). Características socioemocionales en población infanto-juvenil con altas capacidades: una revisión sistemática. *Revista de psicología y educación*.

Jiménez Fernández, C. (2001). Educación y diversidad de los más capaces: hacia su plena integración escolar. *RIE: revista de investigación educativa*.

López-Aymes, G., Vázquez, N., Navarro, M. I., & Acuña, S. R. (2015). Características socioafectivas de niños con altas capacidades participantes en un programa extraescolar. *Revista de estudios e investigación en psicología y educación*, 085-090.





Sánchez López, C. (2008).

Configuración cognitivo-emocional en alumnos de altas habilidades.

Terrassier, J. C. (1994). El síndrome de la disincronía. Intervención e investigación psicoeducativas en alumnos superdotados. Salamanca: Amarú.

Terrassier, J. C. (1988). disincronía: desarrollo irregular. In Los niños superdotados: Aspectos pedagógicos y psicológicos (pp. 294-305). Santillana.

